

**Диагностическая работа  
для оценки предметных и методических компетенций учителей**

**ПРЕПОДАВАНИЕ В НАЧАЛЬНЫХ КЛАССАХ**

**Демонстрационный вариант**

**Инструкция по выполнению работы**

На выполнение работы дается 180 минут. Работа включает в себя 21 задание.

Предметная часть включает в себя 14 заданий, методическая – 7 заданий.

Ответы на задания запишите в поля ответов в тексте работы. При выполнении работы не разрешается пользоваться учебниками, справочными материалами (кроме выданных в составе варианта) и словарями. При необходимости можно пользоваться черновиком. Записи в черновике проверяться и учитываться при оценивании выполнения заданий не будут.

Рекомендуется выполнять задания в том порядке, в котором они даны. В целях экономии времени пропускайте задание, которое не удается выполнить сразу, и переходите к следующему. Если после выполнения всей работы у Вас останется время, то Вы можете вернуться к пропущенным заданиям.

*Желаем успеха!*





2 Найдите грамматическую(-ие) ошибку(-и) в предложении(-ях). Запишите исправленный(-ые) вариант(ы) предложения(-ий).

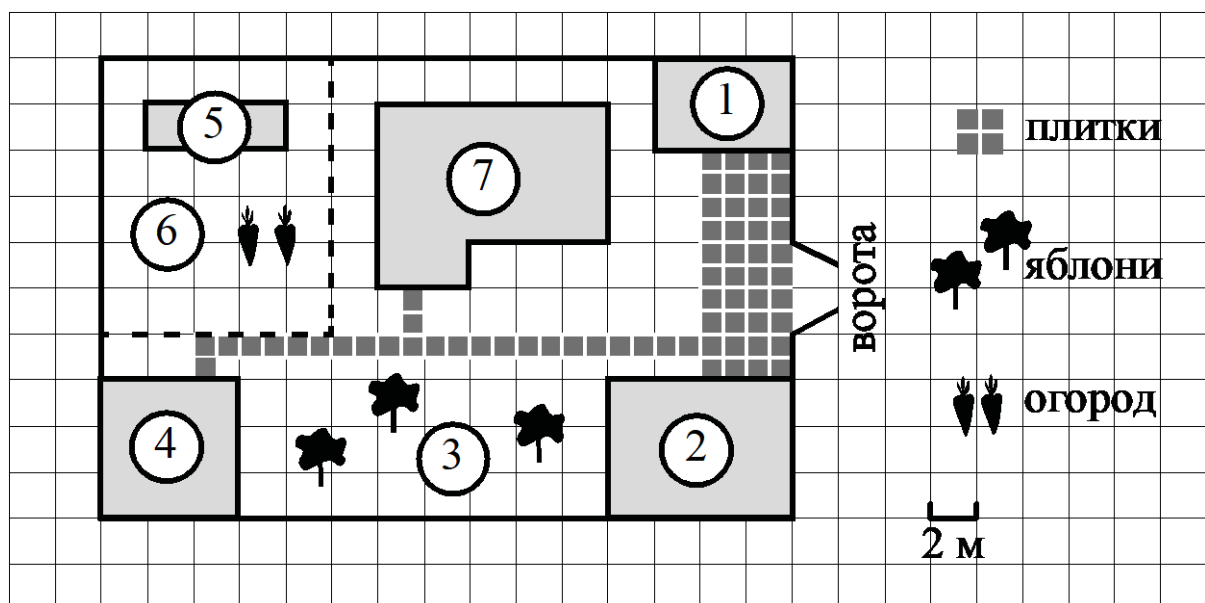
- 1) Солдат действовал вопреки приказа.
- 2) Мы победили благодаря подготовке.
- 3) Мой друг был умен и трудолюбивый.
- 4) Рисуя картину, мальчик увлекся.

Ответ. \_\_\_\_\_

\_\_\_\_\_

\_\_\_\_\_

*Прочитайте внимательно текст и выполните задания 3–7.*



На плане изображен дачный участок по адресу: п. Сосновка, ул. Зеленая, д. 19 (сторона каждой клетки на плане равна 2 м). Участок имеет прямоугольную форму. Выезд и въезд осуществляются через единственные ворота.

При входе на участок слева от ворот находится гараж. Справа от ворот находится сарай площадью 24 кв. м, а чуть подальше — жилой дом. Напротив жилого дома расположены яблоневые посадки. Также на участке есть баня, к которой ведет дорожка, выложенная плиткой, и огород с теплицей внутри (огород отмечен на плане цифрой 6).

Все дорожки внутри участка имеют ширину 1 м и вымощены тротуарной плиткой размером 1 м × 1 м. Между гаражом и сараем находится площадка, вымощенная такой же плиткой.

К участку подведено электричество. Имеется магистральное газоснабжение.

- 3** Для объектов, указанных в таблице, определите, какими цифрами они обозначены на плане. Заполните таблицу.

Объекты	сарай	гараж	жилой дом	теплица
Цифры				

- 4** Плитки для садовых дорожек продаются в упаковках по 8 штук. Сколько упаковок плиток понадобилось, чтобы выложить все дорожки и площадку между сараем и гаражом?

Ответ: \_\_\_\_\_.

- 5** Найдите расстояние от жилого дома до сарая (расстояние между двумя ближайшими точками по прямой) в метрах.

Ответ: \_\_\_\_\_.

- 6** Найдите площадь, которую занимает гараж. Ответ дайте в квадратных метрах.

Ответ: \_\_\_\_\_.

- 7** Хозяин участка планирует установить в жилом доме систему отопления. Он рассматривает два варианта: электрическое или газовое отопление. Цены на оборудование и стоимость его установки, данные о расходе газа, электроэнергии и их стоимости даны в таблице.

	Нагреватель (котел)	Прочее оборудование и монтаж	Средн. расход газа/ средн. потребл. мощность	Стоимость газа/электроэнергии
Газовое отопление	23 000 руб.	12 204 руб.	1,6 куб. м/ч	4,7 руб./куб. м
Электр. отопление	19 000 руб.	10 000 руб.	4,7 кВт	4,9 руб./ ( кВт · ч )

Обдумав оба варианта, хозяин решил установить газовое отопление. Через сколько часов непрерывной работы отопления экономия от использования газа вместо электричества компенсирует разницу в стоимости покупки и установки газового и электрического оборудования?

Ответ: \_\_\_\_\_.

- 8** Заполните пустые ячейки таблицы, используя приведенный ниже список пропущенных элементов: для каждого пропуска, обозначенного буквой, выберите номер нужного элемента.

Год	Событие	Участник
_____ (А)	Призвание варягов в Новгород	_____ (Б)
1606 г.	_____ (В)	В.И. Шуйский
_____ (Г)	Провозглашение России империей	_____ (Д)

Пропущенные элементы:

- |                                      |                           |
|--------------------------------------|---------------------------|
| 1) учреждение патриаршества в России | 5) свержение Лжедмитрия I |
| 2) 882 г.                            | 6) 1097 г.                |
| 3) А.Д. Меншиков                     | 7) Рюрик                  |
| 4) Владимир Мономах                  | 8) 1721 г.                |

Запишите в таблицу выбранные цифры под соответствующими буквами.

А	Б	В	Г	Д

Ответ:

- 9** Рассмотрите изображение и выполните задание.



Заполните пропуск в предложении: «Данный плакат был выпущен в \_\_\_\_\_ году».

Ответ: \_\_\_\_\_.

**Ознакомьтесь с перечнем и изображениями памятников культуры и выполните задания 10 и 11.**

- 1) «Слово о Законе и Благодати»;
- 2) роман «Война и мир»;
- 3) «Житие Сергия Радонежского»

4)



5)

**10**

Какие из приведенных памятников культуры были созданы в XI в.? Выберите два памятника культуры и запишите в таблицу цифры, под которыми они указаны.

Ответ:

--	--

**11**

Создателем какого из приведенных памятников культуры является Аристотель Фиораванти? Укажите порядковый номер этого памятника культуры.

Ответ:

--

**12** На рисунках представлены контуры стран – соседей России с указанием столиц этих стран.

1) Выберите из списка названия этих стран и укажите их под рисунками.



1 – \_\_\_\_\_ 2 – \_\_\_\_\_ 3 – \_\_\_\_\_ 4 – \_\_\_\_\_

Страны-соседи России:

Азербайджан, Финляндия, Китай, Польша.

2) Определите расположение указанных Вами стран на схеме и впишите в пустые квадраты их **номера**.





**13** Что из перечисленного относится к конституционным обязанностям гражданина Российской Федерации? Запишите цифры, под которыми они указаны.

- 1) забота совершеннолетних трудоспособных детей о нетрудоспособных родителях
- 2) занятие предпринимательской деятельностью
- 3) обращение в органы государственной власти
- 4) защита Отечества
- 5) выражение своих мнений и убеждений

Ответ: \_\_\_\_\_

**14** Установите соответствие между полномочиями и субъектами государственной власти Российской Федерации, реализующими эти полномочия: к каждой позиции, данной в первом столбце, подберите соответствующую позицию из второго столбца.

**ПОЛНОМОЧИЯ**

- А) объявление амнистии
- Б) решение вопросов гражданства Российской Федерации
- В) награждение государственными наградами Российской Федерации
- Г) осуществление мер по обеспечению законности, прав и свобод граждан
- Д) разработка федерального бюджета

**СУБЪЕКТЫ**

**ГОСУДАРСТВЕННОЙ ВЛАСТИ  
РОССИЙСКОЙ ФЕДЕРАЦИИ**

- 1) Президент Российской Федерации
- 2) Правительство Российской Федерации
- 3) Государственная Дума

Запишите в таблицу выбранные цифры под соответствующими буквами.

Ответ:

А	Б	В	Г	Д

**15** Вы планируете изучение раздела «Числа и величины» на уроке математики в 1 классе. Сформулируйте и запишите планируемые результаты изучения данного раздела: личностные, метапредметные (регулятивные, познавательные и коммуникативные УУД) и предметные. В каждой группе результатов укажите не менее двух наименований.

**Личностные результаты:**

1.

---

---

2.

---

---

3.

---

---

**Метапредметные результаты:**

**Регулятивные УУД:**

1.

---

---

2.

---

---

3.

---

---

**Познавательные УУД:**

1.

---

---

2.

---

---

3.

---

---

**Коммуникативные УУД:**

1.

---

---

2.

---

---

3.

---

---

**Предметные результаты:**

1.

---

---

2.

---

---

3.

---

---

16

3 «А» класс характеризуется высоким уровнем обученности, а 3 «Б» класс – низким уровнем. Подберите дидактический материал к уроку русского языка в 3 классе по теме «Сложные слова», ориентируясь на содержание и методический аппарат учебника Л.Ф. Климановой, Т.В. Бабушкиной (см. Приложение). Заполните таблицу.

<b>Этап урока</b>	<b>Задания / упражнения для 3 «А» класса</b>	<b>Задания / упражнения для 3 «Б» класса</b>	<b>Обоснование подбора заданий для каждого класса</b>
Актуализация знаний			
Объяснение нового материала			
Закрепление материала (формирование умений)			
Домашнее задание			



**18**

Одной из целей воспитательной работы учителя является принятие обучающимися российских традиционных духовно-нравственных ценностей. Опишите воспитательную работу, направленную на достижение данной цели, в рамках модуля «Школьный урок». Укажите не менее трех планируемых результатов; не менее двух видов деятельности обучающихся и форм воспитательной работы.

**Планируемые результаты:**1.  

---

---

2.  

---

---

3.  

---

---

**Виды деятельности обучающихся и формы воспитательной работы**1.  

---

---

---

---

2.  

---

---

---

---



20

Оцените по предложенным критериям выполнение обучающимся задания Всероссийской проверочной работы по русскому языку в 4 классе. Подтвердите выставленный балл цитатой из критериев и дайте пояснение с опорой на ответ, представленный учеником.

### Задание

**Прочитай текст и выполни задания 6–14. Запиши ответы на отведённых для этого строчках.**

(1)Лёшка, мальчик лет десяти, очень ждал заветного выходного дня. (2)Ведь каждый раз в осеннем лесу с радостью открываешь для себя что-то новое.

(3)Сегодня Лёшка увидел большой, с футбольный мяч, ком кленовых листьев. (4)Сам по себе ком этот не был для Лёшки каким-то чудом. (5)В городе на бульварах и во дворах мальчик видел не только комья, но и целые ворохи листьев. (6)Его поразило другое. (7)Ком этот двигался по земле, причём не катился, а перемещался на невидимых ножках. (8)Изумлённый Лёшка осторожно подошёл к живому кому, а тот вдруг развернулся и побежал от него прочь. (9)Да так быстро! (10)Лёшка – за ним, а ком внезапно остановился; он подозрительно фыркнул и грозно запыхтел. (11)В испуге Лёшка шарахнулся назад – подумал, что перед ним змея, вот и испугался.

(12)Дед, наблюдавший за всем со стороны, подошёл не спеша, с улыбкой наклонился над комом и тронул его рукой. (13)Удивительный ком быстро метнулся в густой малинник и застрял между веток. (14)А из кома выскользнуло что-то серое. (15)Лёшка разглядел в нём большущего ежа. (16)Заботливый зверёк насадил листья на иголки. (17)Видимо, готовил себе тёплую квартиру на зиму.

(По А. Баркову)

### Ответ обучающегося

7 Составь и запиши план текста из трёх пунктов. В ответе ты можешь использовать сочетания слов или предложения.



Ответ.

1. Лёше десять лет.

2. Лёша увидел большой ком из листьев

3. Лёша разглядел большого ежа











212. Попробуйте догадаться, как образовались приведённые ниже слова. Спишите их, выделяя корни.

Снегопад, водопад, лесоруб, атомоход, землекоп.

### УЗЕЛКИ НА ПАМЯТЬ

Новые слова могут быть образованы путём соединения двух корней.

Соединяют корни гласные **о** или **е**. Такие слова называются сложными.

Снегопад, водопад, лесоруб, атомоход, землекоп.

213. Образуйте сложные слова и запишите их. Выделите в словах корни, подчеркните соединительные гласные.

Рабочий, который варит сталь, — ...

Машина для измельчения мяса — ...

Любитель книг — ...

Машина, которая сама летает, — ...

Аппарат для измерения силы — ...



214. Выпишите только сложные слова. Выделите в них корни, подчеркните соединительные гласные.

Пешеход, переезд, самосвал, земляника, путешественник, землекоп, грузовик, огнетушитель, рыболлов, ловец, ловушка, мышеловка, черника, теплоход, присказка, перелёт, снегоход.

119



215. Образуйте группу родственных слов с одним из корней по выбору: **-лет-**, **-зим-**, **-брос-**, **-крас-**.

— Обратите внимание, что все образованные вами однокоренные слова должны быть связаны по смыслу!

### ТВОРЧЕСКАЯ ПЕРЕМЕНКА

216. Прочитайте весёлое стихотворение. Найдите необычные слова, которые придумал поэт. Как он их образовал? Существовать ли они в русском языке?

\*\*\*

У папы настроение  
Заавтракомчитальное,  
У мамы настроение  
Напапуобиджальное,  
У брата настроение  
Кричальнопогремучее,  
А у меня,  
А у меня  
Покомнатепрыгучее.



В. Лукин  
Запишите ответы на вопросы, опираясь на смысл необычных слов стихотворения.

Что делал папа за завтраком?

Что делала мама?

Что делал брат?

120

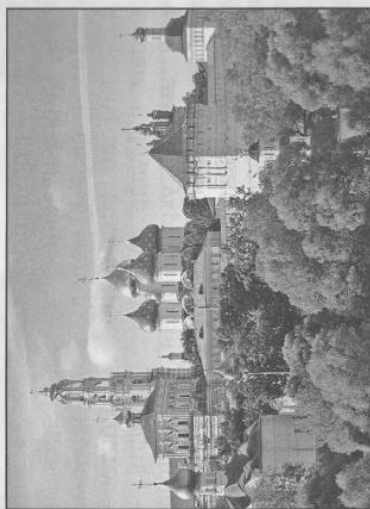
## Материалы для выполнения задания 17

### НЕЗАБЫВАЕМОЕ ПУТЕШЕСТВИЕ

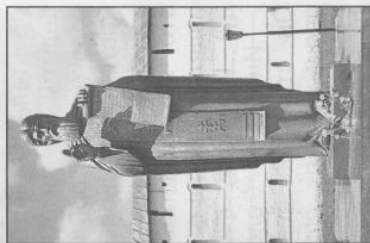
**Золотое кольцо России** — это знаменитый на весь мир туристический маршрут по древним русским городам. В них множество достопримечательностей, в том числе музеев, хранящих бесценные сокровища природного и культурного наследия.

Принесите в класс свои фотографии, сувениры из разных городов. Для поиска информации используйте на уроках дополнительную литературу.

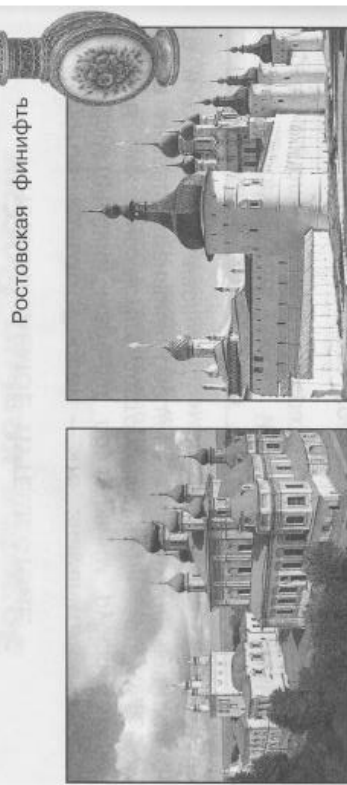
Первый город Золотого кольца — **Сергиев Посад**. Он назван в честь святого Сѣргия Радонежского, который основал здесь большой монастырь. Этот монастырь называется Троице-Сергиева лавра. Слово «лавра» означает главный, самый важный монастырь. И он действительно признан главным монастырём России.



Сергиев Посад. Троице-Сергиева лавра и памятник святому Сергию Радонежскому



Из Сергиева Посада мы едем в **Переславль-Залесский** — город, который, как и Москва, был основан князем Юрием Долгоруким. Здесь сохранились старинные церкви и другие памятники архитектуры.



Переславль-Залесский. Горицкий монастырь

Ростовский кремль

Затем наш путь лежит в **Ростов**. Этот город — один из самых древних в Золотом кольце, и уже в давние времена его с уважением называли Великим. Самая замечательная часть города — Ростовский кремль. За его белыми стенами видны многочисленные купола церквей, колокола которых слышатся своим мелодичным звоном. Ростовские звоны известны во всём мире. В Ростове мы обязательно побываем в Музее финифти. Финифть — это ярко расписанная эмаль, украшающая различные изделия (броши, серьги, браслеты, декоративную посуду). Искусству финифти уже несколько столетий.

Иногда в Золотое кольцо включают и город **Углич**. Он стоит на реке Волге. Название города, возможно, произошло от слова «угол». Река в этом месте изгибается, течёт «углом».

В Угличе много памятников старины. Кроме них, интересна Угличская гидроэлектростанция — одна из первых гидроэлектростанций, построенных на Волге. А ещё в Угличе есть часовая завод, где делают красивые и точные часы.

Из Углича мы отправимся в **Ярославль** — самый крупный город Золотого кольца. Он был основан князем Ярославом Мудрым, имя которого и носит. Город тоже

**Материалы для выполнения задания 21**

**Справочные материалы. Описание проверочных работ для проведения ВПР по математике в 4 классе. Типы заданий, сценарии выполнения заданий**

В заданиях 1, 2, 7 проверяется умение выполнять арифметические действия с числами и числовыми выражениями. В частности, задание 1 проверяет умение выполнять сложение, вычитание, умножение и деление однозначных, двузначных и трехзначных чисел в случаях, сводимых к действиям в пределах 100 (в том числе с нулем и числом 1). Задание 2 проверяет умение вычислять значение числового выражения, соблюдая при этом порядок действий. Заданием 7 контролируется умение выполнять письменно действия с многозначными числами (сложение, вычитание, умножение и деление на однозначное, двузначное числа в пределах 10 000).

Выполнение заданий 3 и 8 предполагает использование начальных математических знаний для описания и объяснения окружающих предметов, процессов, явлений, для оценки количественных и пространственных отношений предметов, процессов, явлений. Так, задания 3 и 8 проверяют умение решать арифметическим способом (в одно-два действия) учебные задачи и задачи, связанные с повседневной жизнью.

Задание 4 выявляет умение читать, записывать и сравнивать величины (время), используя основные единицы измерения величин и соотношения между ними.

Умение решать текстовые задачи в три-четыре действия проверяется заданием 8. При этом в задании 8 необходимо выполнить действия, связанные с использованием основных единиц измерения величин (длина, вес).

Умение исследовать, распознавать и изображать геометрические фигуры проверяется заданием 5. Пункт 1 задания предполагает вычисление периметра прямоугольника и квадрата, площади прямоугольника и квадрата. Пункт 2 задания связан с построением геометрических фигур с заданными измерениями (отрезок, квадрат, прямоугольник) с помощью линейки, угольника.

В задании 6 проверяется умение работать с таблицами, схемами, графиками, диаграммами, анализировать и интерпретировать данные. Задание предполагает чтение и анализ несложных готовых таблиц.

Овладение основами логического и алгоритмического мышления контролируется заданиями 9 и 12. Задание 9 связано с интерпретацией информации (объяснять, сравнивать и обобщать данные, делать выводы и прогнозы). Задание 12 требует умения решать текстовые задачи в три-четыре действия.

Задание 10 проверяет умение извлекать и интерпретировать информацию, представленную в виде текста, строить связи между объектами.

Овладение основами пространственного воображения выявляется заданием 11. Оно предполагает описание взаимного расположения предметов в пространстве и на плоскости.

Успешное выполнение обучающимися заданий 10–12 в совокупности с высокими результатами по остальным заданиям говорит о целесообразности построения для них индивидуальных образовательных траекторий в целях развития их математических способностей.